

# MATERI PRESENTASI

## DUE DILIGENCE MEETING & PUBLIC EXPOSE

### PENAWARAN UMUM PERDANA SAHAM

# PT TRAFINDO PRIMA PERKASA Tbk

Penjamin Pelaksana Emisi Efek



# Disclaimer

The information contained in this presentation material has been taken from sources which we deem reliable. However, none of PT. Trafoindo Prima Perkasa Tbk. ("The Company") and/or its affiliated companies and/or their respective employees makes any representation or warranty (express or implied) or accepts any responsibility or liability as to, or in relation to, the accuracy or completeness of the information and opinions contained in this report or as to any information contained in this report or any other such information or opinions remaining unchanged after the issue thereof.

We expressly disclaim any responsibility or liability (express or implied) of the Company, its affiliated companies and their respective employees whatsoever and howsoever arising (including, without limitation for any claims, proceedings, action, suits, losses, expenses, damages or costs) which may be brought against or suffered by any person as a results of acting in reliance upon the whole or any part of the contents of this presentation material and neither the Company, its affiliated companies or their respective employees accepts liability for any errors, omissions or misstatements, negligent or otherwise, in the presentation material and any liability in respect of the report or any inaccuracy therein or omission there from which might otherwise arise is hereby expresses disclaimed.

The information contained in this presentation material is not be taken as any recommendation made by the Company or any other person to enter into any agreement with regard to any investment mentioned in this document. This presentation material is prepared for general circulation. It does not have regards to the specific person who may receive this presentation material . In considering any investments you should make your own independent assessment and seek your own professional financial and legal advice.

# Executive Summary

PT. Trafoindo Prima Perkasa Tbk. (“Perseroan”) adalah salah satu perusahaan manufaktur trafo tertua dan terkemuka di Indonesia yang melayani kebutuhan PLN dan berbagai proyek-proyek industri di Indonesia.

Selama beberapa tahun terakhir, Perseroan menjadi pelopor dalam peluncuran produk-produk peralatan listrik baru seperti trafo distribusi kering, fuse cut-outs, lightning arresters untuk memenuhi kebutuhan infrastruktur kelistrikan di Indonesia.

Kebutuhan atas produk kami akan terus meningkat di waktu-waktu yang akan datang mengingat peningkatan elektrifikasi dan peningkatan kapasitas daya listrik merupakan salah satu program prioritas Pemerintah RI, yang ditujukan untuk meningkatkan konsumsi listrik Indonesia yang saat ini merupakan salah satu yang rendah di Asia Tenggara.

Perseroan hendak melakukan penawaran umum perdana saham bukan hanya untuk melakukan ekspansi usaha akan tetapi juga untuk mendukung pertumbuhan inorganik Perseroan baik melalui pembentukan lini bisnis baru: kegiatan ekspor produk-produk Perseroan ke negara berkembang maupun akuisisi-akuisisi usaha.

Bagian	Judul	Halaman
1	Gambaran Umum Perseroan	5
2	Key Investment Highlights	9
3	Kegiatan Usaha Perseroan dan Entitas Anak	20
4	Strategi Usaha Perseroan	29
5	Kinerja Keuangan Konsolidasian	31
6	Informasi Penawaran dan Jadwal	34

# **1. Gambaran Umum Perseroan**

# 1. Gambaran Umum Perusahaan

## Profil PT Trafindo Prima Perkasa



- Perseroan memulai kegiatan produksi/operasi komersial berupa manufaktur dan pendistribusian peralatan listrik segera setelah didirikannya Perseroan yaitu pada tahun 2001, yang diawali dengan pengambilalihan divisi trafo dari PT Multi Agro Persada Tbk (d/h bernama PT Trafindo Perkasa Tbk) ("MAP") oleh Perseroan. Sebelum pengambilalihan tersebut, kegiatan usaha manufaktur dan pendistribusian peralatan listrik telah dijalankan oleh PT. Trafindo Perkasa sejak tahun 1981, sehingga para manajemen Perseroan yang juga merupakan pemegang saham pendiri Perseroan, khususnya Ir. Suryono Limputra, Drs. Indra Sandjojo, dan Hoentoro Hadiwidjojo, yang sebelumnya juga pernah menjadi pemegang saham dan menduduki jajaran manajemen PT. Trafindo Perkasa telah memiliki pengalaman yang cukup panjang dalam kegiatan usaha tersebut.
- Setelah pengambilalihan divisi trafo oleh Perseroan pada tahun 2001, para pemegang saham pendiri Perseroan secara konsisten menjalankan kegiatan usaha serta mengembangkan usaha manufaktur dan pendistribusian peralatan listrik tersebut hingga saat ini.
- Perseroan merupakan perusahaan yang saat ini bergerak dalam bidang usaha ketenagalistrikan, secara spesifik pada industri manufaktur dan perdagangan trafo minyak dan trafo kering untuk keperluan distribusi listrik tegangan menengah serta trafo instrumen yaitu Trafo Arus (Current Transformer / CT) dan Trafo Tegangan (Voltage Transformer / VT).
- Perseroan menjual produk-produknya dengan merek "Trafindo", yang merupakan salah satu merek trafo ternama di Indonesia.

### Visi Perusahaan

Menjadi perusahaan terkemuka nasional dan internasional yang unggul dalam mutu, kehandalan dan pelayanan pelanggan dengan harga kompetitif di bidang manufaktur peralatan listrik tegangan menengah dan tinggi serta menjadi perusahaan yang terlengkap dalam varian produknya

### Misi Perusahaan

Sebagai perusahaan penghasil produk yang memenuhi persyaratan pelanggan, dengan memperhatikan dampak yang timbul terhadap lingkungan dan keselamatan dan kesehatan kerja karyawan, senantiasa menetapkan, mengimplementasikan dan melakukan perbaikan terus menerus terhadap Sistem Manajemen Mutu, Sistem Manajemen Lingkungan dan Sistem Manajemen Keselamatan dan Kesehatan Kerja seperti yang digariskan dalam standar ISO 9001, ISO 14001 dan OHSAS 18001, sehingga tercapai kepuasan pelanggan, lingkungan yang bebas dari pencemaran dan peningkatan faktor keselamatan dan kesehatan kerja karyawan demi terwujudnya visi perusahaan.

# 1. Gambaran Umum Perusahaan

## Struktur Pemegang Saham

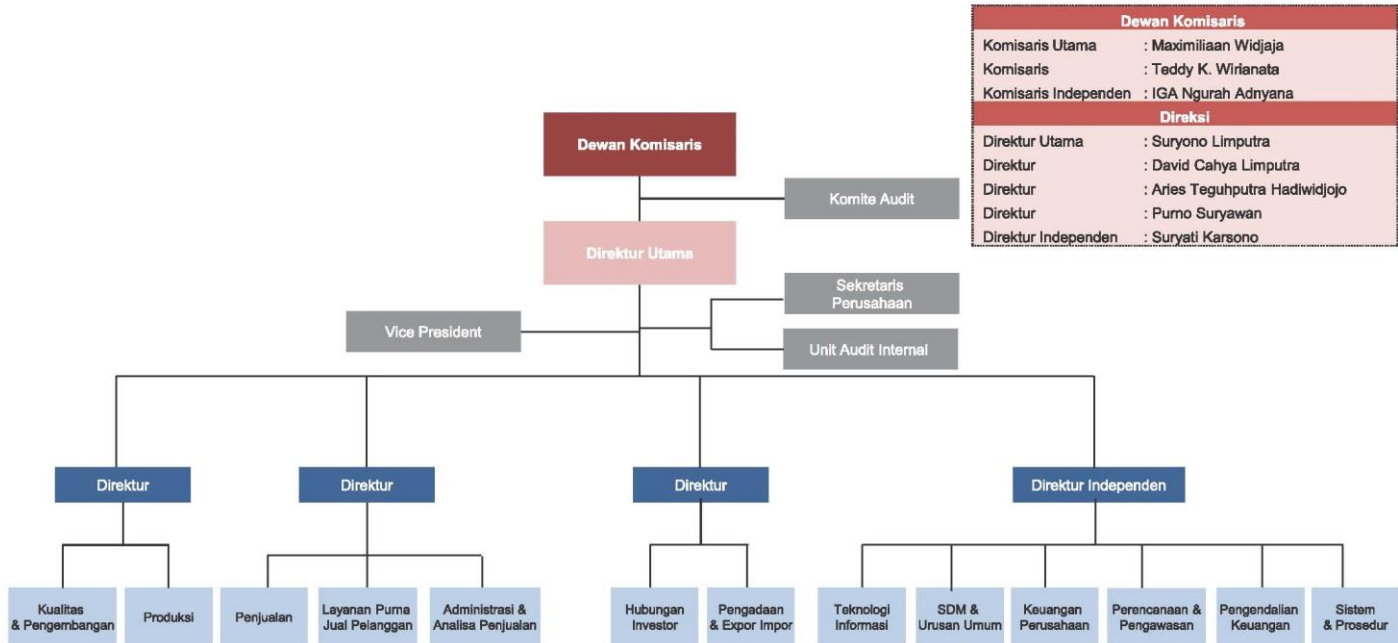
### Struktur Pemegang Saham



Sumber: Perseroan

# 1. Gambaran Umum Perusahaan

## Struktur Organisasi





## **2. Key Investment Highlights**

## 2. Key Investment Highlights

### Key Investment Highlights



## 2. Key Investment Highlights

### Kondisi Makroekonomi Indonesia



Sumber: Badan Pusat Statistik, Bahana Research, IMF

**Komponen pendorong pertumbuhan GDP**

% Growth	2010	2011	2012	2013	2014	2015	2016	2017F
<b>Real GDP</b>	<b>6,22%</b>	<b>6,17%</b>	<b>6,03%</b>	<b>5,56%</b>	<b>5,01%</b>	<b>4,88%</b>	<b>5,02%</b>	<b>5,10%</b>
Consumption	4,74%	5,06%	5,52%	5,48%	5,28%	4,85%	5,04%	5,01%
Gov. Spending	0,61%	5,52%	4,53%	6,75%	1,16%	5,32%	-0,15%	5,09%
Investment	8,48%	8,86%	9,13%	5,01%	4,45%	5,01%	4,48%	6,05%
Export	15,32%	14,77%	1,61%	4,17%	1,07%	-2,12%	-1,74%	0,09%
Import	17,32%	15,03%	8,00%	1,86%	2,12%	-6,41%	-2,27%	0,02%

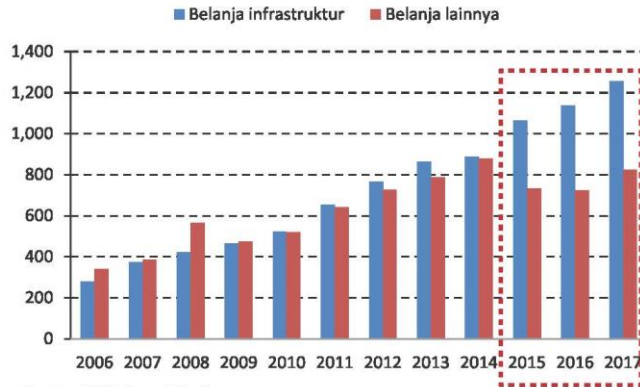
Sumber: BI, Bahana Sekuritas, Kementerian Ekonomi

- Pertumbuhan ekonomi Indonesia mencapai titik terendah di tahun 2015, dan mulai mengalami peningkatan di 2016.
- Ekonomi diproyeksikan akan terus mengalami peningkatan menjadi 5,3% di tahun 2017 dan mencapai 6% dalam beberapa tahun mendatang.
- Pemulihan ekonomi dipicu 2 hal: kenaikan harga komoditas dan pembangunan infrastruktur pemerintah.
- Komponen "I" dan "G" diproyeksikan akan menjadi faktor penting penopang pertumbuhan ekonomi ke depannya.

## 2. Key Investment Highlights

### Fokus Pemerintah Terhadap Pembangunan Infrastruktur

#### Fokus pemerintah untuk pembangunan infrastruktur



Sumber: BI, Bahana Sekuritas

#### Listrik merupakan prioritas utama pemerintah

RJPMN 2015-2019 (Miliar dollar)	APBN	APBD	BUMN	Swasta	Total	% Kontribusi
<b>Listrik</b>	<b>8.3</b>	<b>0</b>	<b>37.1</b>	<b>36.3</b>	<b>81.7</b>	<b>18%</b>
Transportasi Laut	41.5	0	19.9	13.7	75.1	16%
Jalan Tol	28.3	16.7	5.4	16.7	67.1	15%
Perumahan	32	3.7	1	7.3	44	10%
Energi (Minyak dan Gas)	0.3	0	12.6	29.3	42.2	9%
Air minum dan Limbah	18.9	16.5	3.7	2.5	41.6	9%
Sumber daya air	23	5.7	0.6	4.2	33.5	7%
Kereta Api	12.5	0	0.9	10.2	23.6	5%
Informasi dan Teknologi	1	1.3	2.3	18.6	23.2	5%
Transportasi Udara	7.1	0.4	4.2	2.1	13.8	3%
Transportasi Kota	7.5	1.3	0.4	0.4	9.6	2%
Transportasi Darat	4.2	0	0.8	0	5	1%
<b>Total Anggaran Infrastruktur</b>	<b>184.6</b>	<b>45.6</b>	<b>88.9</b>	<b>141.3</b>	<b>460.4</b>	<b>100%</b>

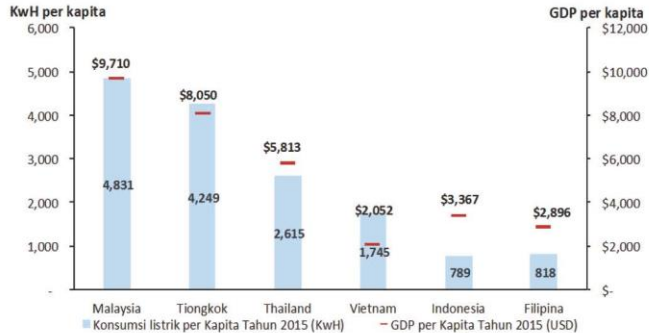
Sumber: RPJMN 2015-2019

- Pemerintah berkomitmen dan telah menunjukkan keseriusannya untuk fokus pada pengembangan infrastruktur.
- Pemerintah berani mengambil langkah pemotongan subsidi dan mengalokasikan budget untuk pengeluaran yang bersifat produktif.
- Reformasi budget di harapkan dapat mempercepat pertumbuhan infrastruktur.
- Listrik merupakan program infrastruktur prioritas utama pemerintah dimuat dalam Rencana Pembangunan Jangka Menengah Nasional (RPJMN 2015-2019).
- Di karenakan listrik memiliki multiplier efek yang tinggi terhadap pertumbuhan ekonomi secara keseluruhan.

## 2. Key Investment Highlights

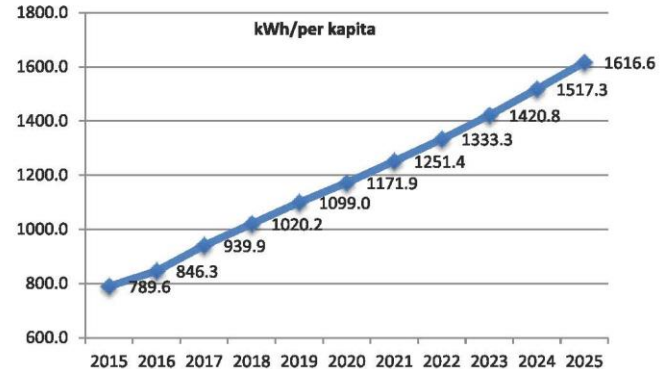
### Prospek Sektor Listrik di Indonesia

#### Tingkat konsumsi listrik per kapita Indonesia masih cenderung rendah (2015)



Sumber: The World Bank, <http://data.worldbank.org> dan RUPTL 2017 -2026

#### Proyeksi konsumsi listrik per kapita Indonesia 2016 - 2025



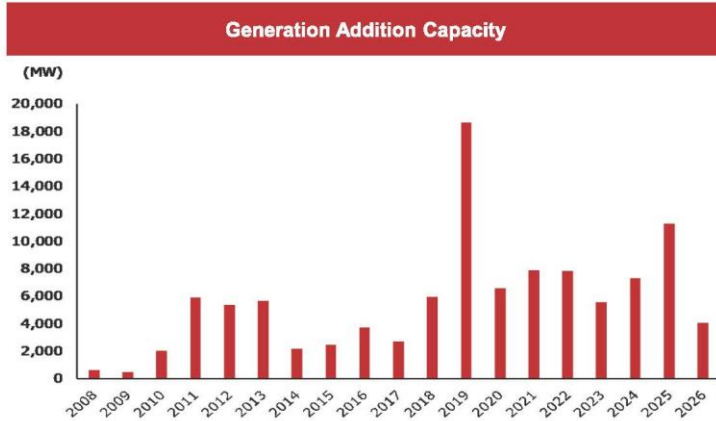
Sumber: RUPTL PLN 2017 - 2026

#### Tingkat Konsumsi Listrik per Kapita di Indonesia

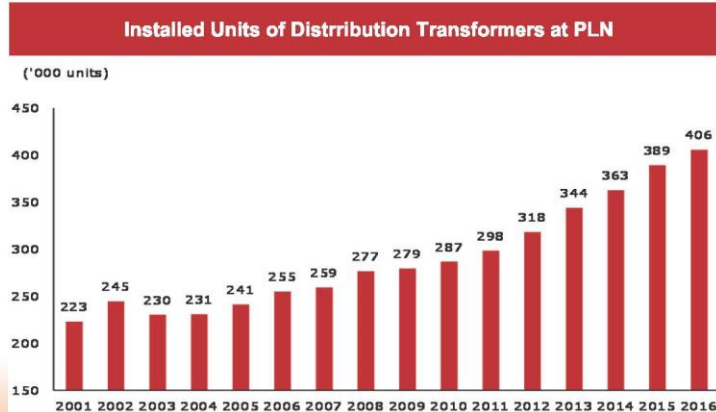
- Jumlah penggunaan listrik per kapita Indonesia pada tahun 2015 adalah sebesar 789 kWh, di mana jumlah ini masih lebih rendah dibanding Vietnam, Thailand, China dan Malaysia.
- Tingkat penggunaan listrik Indonesia per tahun 2015 masih berada jauh di bawah Malaysia dan China. Dimana konsumsi listrik Indonesia hanya sebesar 17,5% dari Malaysia dan 20,9% dari China.
- Permintaan terhadap listrik di harapkan akan meningkat seiring dengan pertumbuhan GDP.
- Pemerintah dengan program 35.000 megawatt berencana melakukan penambahan kapasitas secara signifikan untuk memenuhi kebutuhan listrik.

## 2. Key Investment Highlights

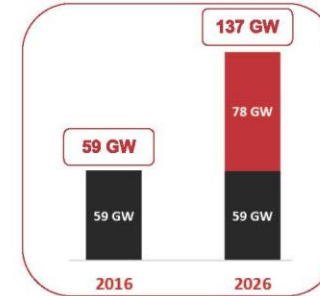
### Kebutuhan Pangsa Pasar Trafo di PLN dan Peremajaannya



Source: RUPTL



Source: PLN



#### Demand Catalysts:

1. Penambahan kapasitas pembangkit di Indonesia, diharapkan meningkat secara signifikan, sehingga menyebabkan tingginya kebutuhan Trafo di PLN dan Industri.
2. Penambahan kapasitas pembangkit (terpasang) mencapai 78,000 MW (78 GW) dalam 10 tahun dari tahun 2016 sampai dengan 2026. Dan berdasarkan penerapan di industri kelistrikan, kebutuhan Trafo Distribusi sekurang-kurangnya menjadi 156,000 MVA atau 15,600 MVA setiap tahun, dimana hal tersebut belum termasuk porsi penggantian trafo yang lama.
3. Saat ini terdapat 406.000 unit Trafo Distribusi yang terpasang di jaringan PLN di berbagai daerah, dimana banyak diantaranya sudah memerlukan penggantian karena masa pemakaian yang sangat lama (> 20 tahun).
  - Sebagian besar Trafo yang saat ini terpasang berumur lebih dari 15 tahun.
  - Standar kualitas yang semakin ketat yang diberlakukan PLN secara bertahap sejak 2012 (Trafo low losses), sebagai inisiatif PLN untuk fokus mengurangi kerugian.
  - Peningkatan penggunaan peralatan elektronik, yang mana telah memperburuk kualitas jaringan listrik yang akhirnya mengurangi umur Trafo.

## 2. Key Investment Highlights

### Peningkatan Kapasitas Terpasang vs Peningkatan Pelanggan Terpasang

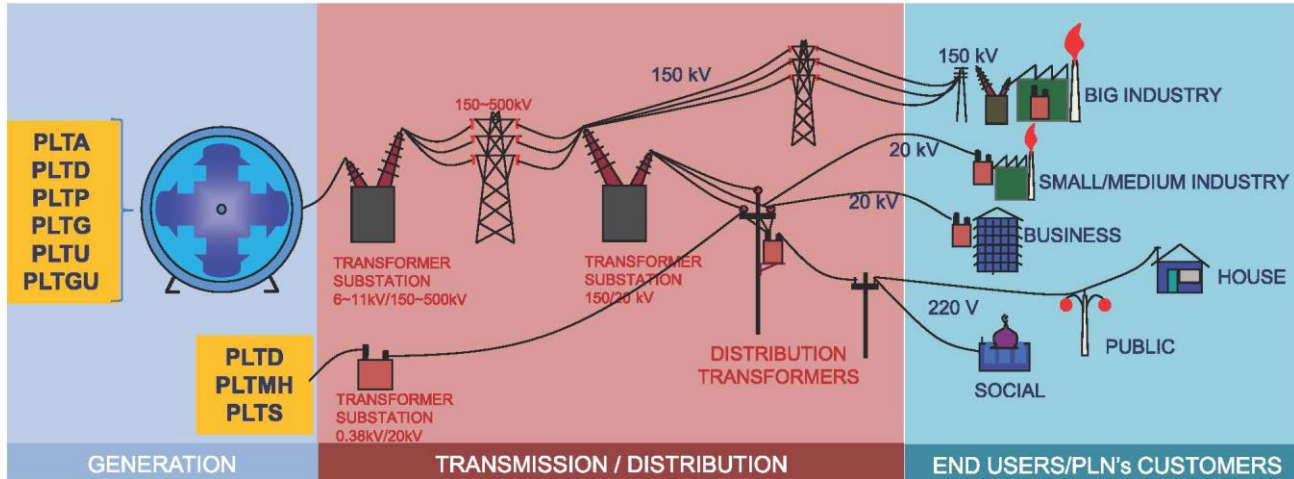
	Power Plant Installed Capacity (MW)	Power Connected of Customer (MVA)	Ratio Connected Customer vs Installed Capacity	Increase Installed Capacity (MW)	Increase Connected Customer (MVA)	
2004	26.424,15	47.852,0	1,8			
2005	26.601,66	50.717,0	1,9	177,51	2.865,0	16,1
2006	29.688,15	53.318,0	1,8	3.086,49	2.601,0	0,8
2007	30.853,77	56.550,0	1,8	1.165,62	3.232,0	2,8
2008	31.462,54	60.066,0	1,9	608,77	3.516,0	5,8
2009	31.958,93	62.894,0	2,0	496,39	2.828,0	5,7
2010	33.983,30	67.467,0	2,0	2.024,37	4.573,0	2,3
2011	39.898,97	75.188,9	1,9	5.915,67	7.721,9	1,3
2012	45.253,47	83.897,7	1,9	5.354,50	8.708,9	1,6
2013	50.898,51	93.094,8	1,8	5.645,04	9.197,1	1,6
2014	53.065,50	100.030,5	1,9	2.166,99	6.935,7	3,2
2015	55.528,10	106.582,2	1,9	2.462,60	6.551,7	2,7
			2005-2015	29.103,95	58.730,23	2,0

Source : Statistik ketenagalistrikan dan energi, DJLPE, ESDM

- Rata-rata peningkatan kebutuhan disisi pelanggan adalah **2x** dari peningkatan kapasitas disisi Pembangkit.
- Hal tersebut belum termasuk Pembangkit Listrik untuk keperluan **Cadangan**.
- Dan juga belum termasuk Industri Besar yang memiliki Pembangkit Listrik sendiri (Pabrik Petrokimia, Pabrik Semen, Pabrik Baja, dll)
- Dalam praktiknya kapasitas Trafo yang dibeli pelanggan seringkali lebih besar daripada kapasitas berlangganan ke PLN, sebagai persiapan pengembangan usaha di masa yang akan datang.

## 2. Key Investment Highlights

Ilustrasi penggunaan Trafo di PLN, Industri dan Sektor Bisnis



- PLTA: Pembangkit Listrik Tenaga Air
- PLTD: Pembangkit Listrik Tenaga Diesel
- PLTP: Pembangkit Listrik Tenaga Panas Bumi
- PLTG: Pembangkit Listrik Tenaga Gas
- PLTU: Pembangkit Listrik Tenaga Uap
- PLTGU: Pembangkit Listrik Tenaga Gas dan Uap
- PLTMH : Pembangkit Listrik Tenaga Minihydro
- PLTS : Pembangkit Listrik Tenaga Surya



## 2. Key Investment Highlights

Salah Satu Perusahaan Manufaktur Trafo Distribusi Terbesar di Indonesia Dengan Merek Ternama

Standar teknis produk



Merek "Trafindo" adalah salah satu merek produk trafo ternama di Indonesia yang dapat diproduksi dengan berbagai macam standar, baik standar nasional maupun internasional seperti SPLN, ASTA, IEC, BS, ANSI/NEMA, sesuai dengan permintaan pelanggan.

# 2. Key Investment Highlights

Salah Satu Perusahaan Manufaktur Trafo Distribusi Terbesar di Indonesia Dengan Merek Ternama



## Sertifikasi Manajemen



## Penghargaan



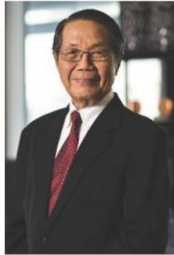
Perseroan telah menerima berbagai sertifikasi manajemen seperti OHSAS 18001:2007, ISO 14001:2004, ISO 9001:2008, dan ISO 26000:2010.

Selain itu Perseroan juga telah menerima penghargaan IBEA (Indonesia Best Electricity Award) untuk kategori "The Best Electrical Supporting Company" tahun 2016 dan Frost & Sullivan sebagai "Indonesia Transformers Company of the Year" tahun 2015 dan 2016.

## 2. Key Investment Highlights

Manajemen Berpengalaman dengan Rekam Jejak Kuat

### *Dewan Direksi*



**Suryono Limputra**  
*Direktur Utama*

42 tahun  
pengalaman  
kerja di industri  
kelistrikan



**David Cahya Limputra**  
*Direktur*

15 tahun  
pengalaman  
kerja di industri  
kelistrikan



**Aries Teguhputra Hadiwidjojo**  
*Direktur*

9 tahun  
pengalaman  
kerja di industri  
kelistrikan



**Purno Suryawan**  
*Direktur*

22 tahun  
pengalaman  
kerja di industri  
kelistrikan



**Suryati Karsono**  
*Direktur Independen*

1 tahun  
pengalaman  
kerja di industri  
kelistrikan



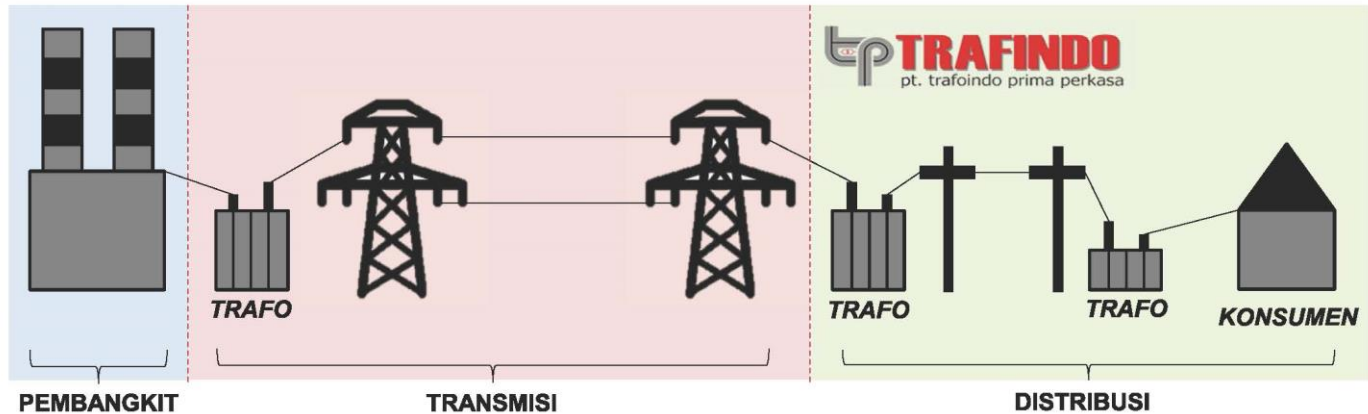
**Total Pengalaman Manajemen di Industri : 89 tahun**

### **3. Kegiatan Usaha Perseroan dan Entitas Anak**

### 3. Kegiatan Usaha Perseroan dan Entitas Anak

#### Lingkup Kegiatan Usaha Perseroan

#### Proses penyaluran tenaga listrik secara umum



Perseroan pada saat ini memproduksi trafo minyak, trafo kering, dan instrument trafo untuk proses distribusi & pengukuran/proteksi tenaga listrik kepada konsumen.

Selain itu, Perseroan melalui Entitas Anak juga memproduksi produk-produk lainnya untuk distribusi & proteksi tenaga listrik tegangan menengah seperti FHRW Series - Fused Cut Out, HY10W - Lightning Arrester Class 1 & 2, Fuse Link, FPQ3-24/10T20 tipe Isolator Tumpu Polymer (Polymer Line Post Insulator) dan FXB-24/70 tipe Isolator Tarik (Suspension Insulator), dan produk Sheet Metal sebagai tanki minyak untuk trafo distribusi minyak.

# 3. Kegiatan Usaha Perseroan dan Entitas Anak

## Jenis Produk

### Produk-produk yang diproduksi Perseroan pada saat ini:

#### Trafo distribusi minyak

• Adalah peralatan listrik yang berfungsi untuk mengubah tegangan listrik dari tegangan menengah 20kV menjadi tegangan rendah 380/220V untuk disalurkan ke konsumen-konsumen listrik PLN.

#### Trafo distribusi kering

• Adalah peralatan listrik yang berfungsi untuk merubah tegangan listrik dari tegangan menengah 20kV menjadi tegangan rendah 380/220V untuk disalurkan ke konsumen-konsumen listrik PLN.

#### Instrumen trafo tegangan menengah (*medium voltage instrument transformers*)

• Dipakai sebagai instrument untuk pengukuran dan proteksi arus dan tegangan listrik.

#### Trafo jenis khusus (*special transformers*)

• Trafo yang digunakan untuk keperluan khusus, seperti: scott trafo, auto trafo, traction trafo, trafo untuk pertambangan, dan lain-lain.



#### 1. Trafo Distribusi Minyak – *Oil Immersed Transformers*

Trafo jenis ini merupakan jenis konvensional yang sampai saat ini masih umum dipakai baik oleh PLN maupun oleh swasta. Trafo ini sering disebut trafo distribusi minyak karena menggunakan minyak sebagai media pendinginnya.

Trafo dengan merk TRAFINDO telah bersertifikasi LMK (PLN) dan dikenal baik di pasaran maupun ekspor, termasuk di sektor PLN, minyak & gas, industri manufaktur, properti dan lainnya.

Trafoindo mampu memproduksi berbagai spesifikasi sesuai dengan kebutuhan pelanggan, hingga tegangan 36 kV dan kapasitas 40 MVA.

Beberapa jenis trafo yang diproduksi oleh Trafoindo :

- |  |   |
|--|---|
| 1. <i>Hermetically – sealed type</i>                       | 4. <i>Hermetically – sealed type with cable termination boxes</i> |
| 2. <i>Hermetically – sealed type with nitrogen cushion</i> | 5. <i>Pad mounted type (compartmentalized)</i>                    |
| 3. <i>Conservator type</i>                                 | 6. <i>Pole mounted type with ANSI standard</i>                    |

# 3. Kegiatan Usaha Perseroan dan Entitas Anak

## Jenis Produk

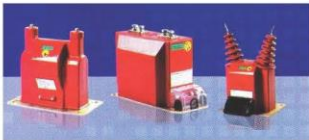


### 2. Trafo Distribusi Kering – Cast Resin Transformers

Trafo Distribusi Kering adalah trafo jenis mutakhir yang merupakan trafo bebas perawatan (maintenance –free) karena seluruh kumparan dibalut dengan epoxy resin (encapsulated with epoxy resin).

Trafoindo merupakan pabrik trafo kering pertama di Indonesia. Trafo kering bersertifikasi internasional (ASTA – UK).

Untuk trafo distribusi kering, Trafoindo mampu memproduksi hingga 36 kV, 6 MVA.



### 3. Trafo instrumen – CT/VT

Trafo instrument yang terdiri atas trafo arus (*current transformer*) dan trafo tegangan (*voltage transformer*) adalah peralatan listrik yang bersama-sama dengan instrumen ukur volt meter dan ampere meter dipakai untuk mengukur dan mem-proteksi besaran arus dan tegangan listrik.

Beberapa produk CT/VT yang diproduksi oleh Trafoindo adalah: jenis indoor dan outdoor, kapasitas 3000A untuk trafo arus (CT) dan 36kV untuk trafo tegangan (VT).



### 3. Kegiatan Usaha Perseroan dan Entitas Anak

#### Jasa Perawatan dan Perbaikan Trafo



PT. Trafoindo, di samping merupakan pabrik trafo terbesar, juga memiliki fasilitas servis yang meliputi:

1. Jasa commissioning trafo baru
2. Jasa perawatan trafo yang terpasang
3. Kontrak perawatan akan memungkinkan kami melakukan kunjungan perawatan yang rutin ke pelanggan
4. Perbaikan trafo distribusi di antara lain: rewinding, dan penggantian gasket.
5. Jasa purifikasi dan penggantian minyak trafo
6. Jasa pengujian trafo di lapangan

PT. Trafoindo senantiasa menyediakan spareparts untuk perawatan dan perbaikan trafo.





### 3. Kegiatan Usaha Perseroan dan Entitas Anak

#### Facilitas dan Kapasitas Produksi Perseroan

#### Facilitas Produksi



#### Kapasitas Produksi Perseroan per 31 Desember 2016

Kapasitas Produksi Trafo Distribusi Minyak		
	Unit	MVA
Kapasitas Terpasang	19,000	6.000
Volume Produksi	16.047	4.491
Utilisasi	84,5%	74,9%

Kapasitas Produksi Trafo Distribusi Kering		
	Unit	MVA
Kapasitas Terpasang	240	240
Volume Produksi	196	197
Utilisasi	81,7%	82,0%

Kapasitas Produksi Instrumen Trafo	
	Unit
Kapasitas Terpasang	78.000
Volume Produksi	51.775
Utilisasi	66,4%

Sumber: Manajemen Trafoindo

## 3. Kegiatan Usaha Perseroan dan Entitas Anak

### Sekilas Produk Entitas Anak



#### 1. **FHRW Series - Fuse Cut Out**

*Fused Cutout* adalah peralatan listrik tegangan menengah yang dipasang pada jaringan Saluran Udara Tegangan Menengah 20 kV yang berfungsi sebagai peralatan "Penyambung dan Pemutus" dan "Pengaman" trafo distribusi tiang terhadap arus lebih (*Overload*) dan arus hubung singkat.



#### 2. **HY10W - Lightning Arrester Kelas 1 & 2**

- Dipasang pada jaringan Saluran Udara Tegangan Menengah 20 kV sebagai pelindung dan pengaman peralatan listrik khususnya trafo distribusi tiang terhadap tegangan dan arus lebih akibat serangan petir dengan mengalihkan tegangan dan arus petir langsung menuju tanah.
- *Lightning Arrester* Kelas 2 lebih cocok digunakan pada daerah dengan amplitudo dan frekuensi petir yang tinggi.



#### 3. **Fuse Link**

*Fuse Link* terpasang dalam *Fused Cutout* dan berfungsi sebagai Pelindung trafo distribusi terhadap Arus Lebih dan Arus Hubung Singkat yang terjadi.

### 3. Kegiatan Usaha Perseroan dan Entitas Anak

#### Sekilas Produk Entitas Anak



4. FPQ3-24/10T20 - Isolator Tumpu Polymer



5. FXB-24/70 - Isolator Tarik Polymer

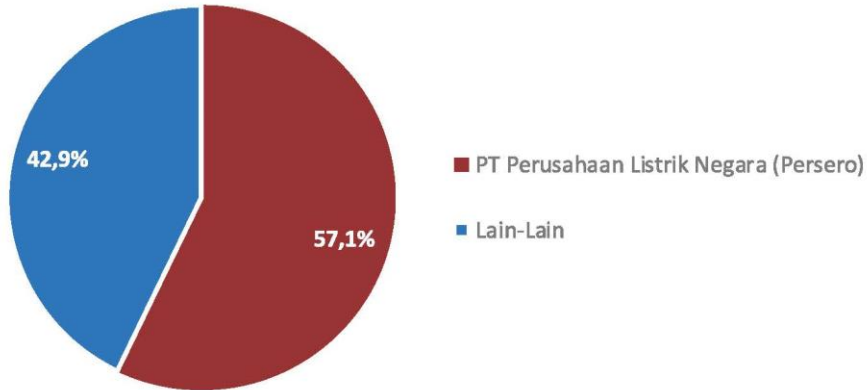
Isolator Tumpu maupun Isolator Tarik, terbuat dari bahan *Composite Polymer*, merupakan bagian penting pada Saluran Udara Tegangan Menengah yang berfungsi sebagai "penunjang dan pengikat" ("to support and to fix") kabel udara. Sesuai dengan namanya, Isolator Tumpu bertumpu pada balok baja melintang (*traverse beam*) dari tiang listrik, sedangkan Isolator Tarik "mengikat dan menarik" ("to fix and to suspend") kawat / kabel udara pada penghujung tiang atau pada titik arah saluran yang membelok.



#### 7. Produk Sheet Metal

- Tanki Trafo Distribusi Minyak yang dilengkapi dengan radiator sirip, *Fixing Parts*, *Cable Box*, Rumah Trafo, Kotak dan Lemari Panel Listrik.
- Pengecatan dari produk-produk tersebut menggunakan *Powder Coating Line* yang menghasilkan cat yang bermutu lebih baik dan tahan segala jenis cuaca.

### 3. Kegiatan Usaha Perseroan dan Entitas Anak Pelanggan Utama per 31 Desember 2016



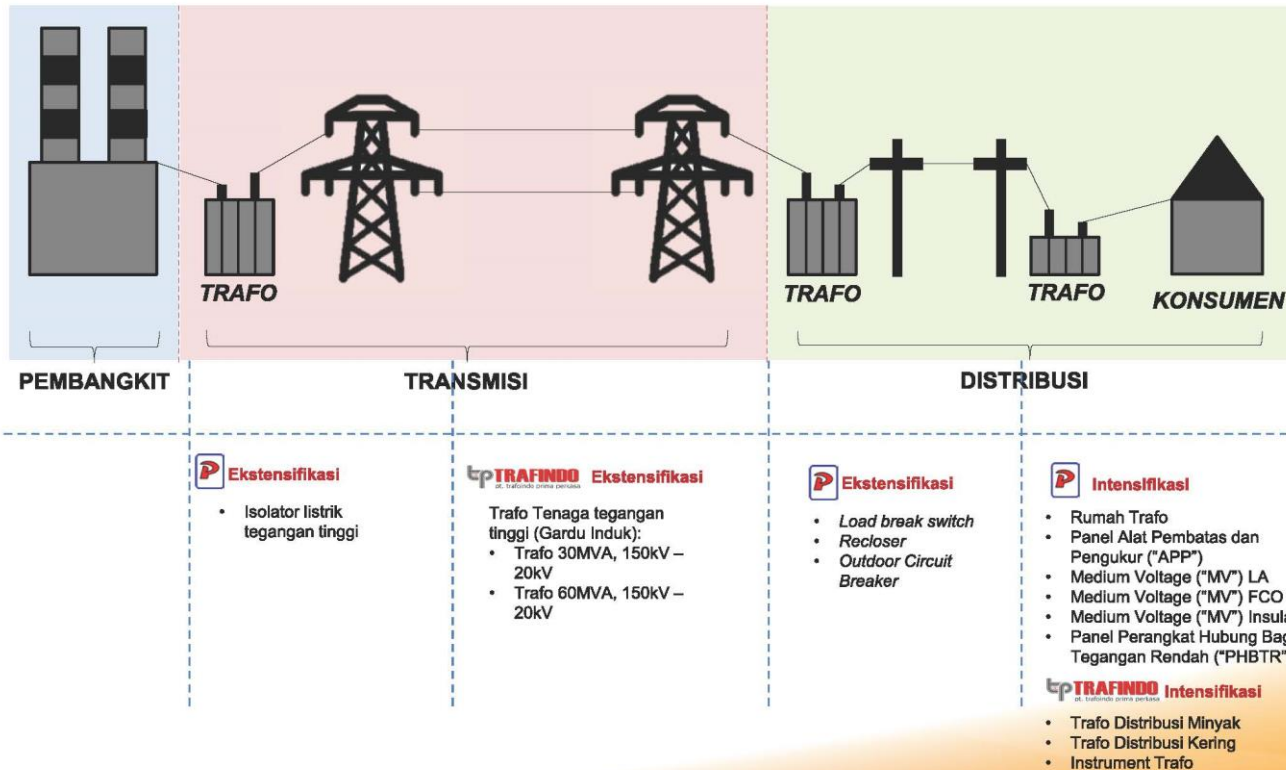
Perseroan dan Entitas Anak menjual sebagian besar produknya kepada PLN.

Seiring dengan Rencana Umum Penyediaan Tenaga Listrik (RUPTL) PLN untuk mencapai target dari Program 35.000 MW yang telah dicanangkan oleh Pemerintah RI, maka Perseroan akan meningkatkan kapasitas produksi dan penjualan konsolidasiannya untuk memenuhi kebutuhan peralatan listrik PLN.

## **4. Strategi Usaha Perseroan**

# 4. Strategi Usaha Perseroan

## Strategi Pengembangan Usaha Perseroan dan Entitas Anak



Sumber: Perseroan dan berbagai sumber

## **5. Kinerja Keuangan Konsolidasian**

## 5. Kinerja Keuangan Konsolidasian

### Kinerja Keuangan per 31 Desember 2016

**Neraca** *Dalam Rp miliar*

KETERANGAN	Y2014	Y2015	Y2016
ASET LANCAR	727	621	833
ASET TIDAK LANCAR	470	603	695
<b>TOTAL ASET</b>	<b>1,197</b>	<b>1,224</b>	<b>1,528</b>
LIABILITAS JANGKA PENDEK	163	146	283
LIABILITAS JANGKA PANJANG	26	29	113
<b>TOTAL LIABILITAS</b>	<b>189</b>	<b>175</b>	<b>397</b>
TOTAL EKUITAS	1,008	1,049	1,131
<b>TOTAL LIABILITAS &amp; EKUITAS</b>	<b>1,197</b>	<b>1,224</b>	<b>1,528</b>
<b>PINJAMAN BANK</b>	<b>9</b>	<b>4</b>	<b>115</b>
PINJAMAN BANK / ASET	0.007	0.003	0.075
PINJAMAN BANK / EKUITAS	0.009	0.004	0.101
<b>RASIO LANCAR</b>	<b>4.46</b>	<b>4.25</b>	<b>2.94</b>

**Laporan Laba dan Rugi** *Dalam Rp miliar*

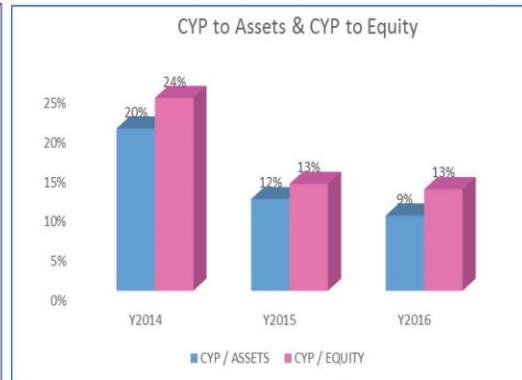
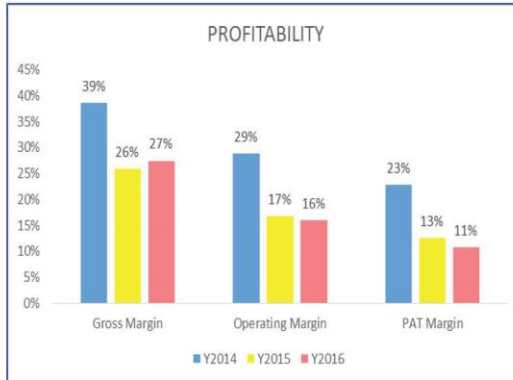
KETERANGAN	Y2014	Y2015	Y2016
PENJUALAN BERSIH	1,075	1,126	1,342
BEBAN POKOK PENJUALAN	660	834	974
<b>LABA BRUTO</b>	<b>416</b>	<b>292</b>	<b>369</b>
<b>LABA USAHA</b>	<b>310</b>	<b>189</b>	<b>215</b>
<b>LABA TAHUN BERJALAN</b>	<b>245</b>	<b>141</b>	<b>145</b>
LABA TAHUN BERJALAN / ASET	20%	12%	9%
LABA TAHUN BERJALAN / EKUITAS	24%	13%	13%



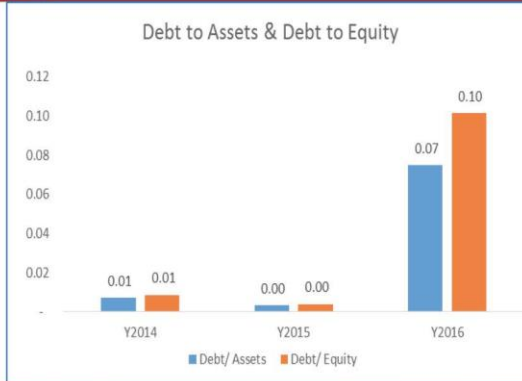
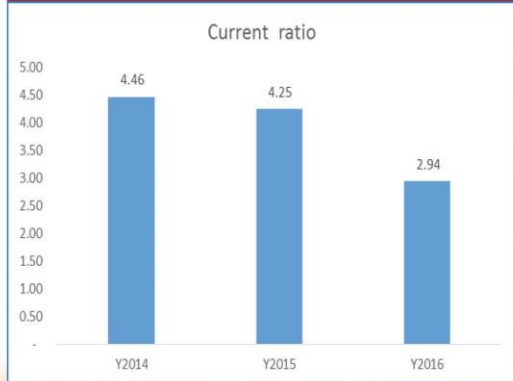
# 5. Kinerja Keuangan Konsolidasian

## Kinerja Keuangan per 31 Desember 2016

### Profitabilitas



### Likuiditas



## **6. Informasi Penawaran dan Jadwal**

## 6. Informasi Penawaran dan Jadwal

### Indikasi Struktur Penawaran

<b>Emiten</b>	PT Trafoindo Prima Perkasa Tbk (“Trafoindo” atau “Perseroan”)
<b>Struktur Penawaran</b>	Sebanyak-banyaknya sejumlah 1.201.628.000 lembar saham (sebanyak-banyaknya sebesar 16,67% dari <i>enlarged capital</i> )
<b>Jenis Saham</b>	Saham biasa atas nama dengan nilai nominal Rp100 per saham
<b>Kebijakan Dividen</b>	Sebanyak-banyaknya 50% dari total laba bersih tahun berjalan
<b>Tempat Pencatatan</b>	Bursa Efek Indonesia
<b>Rencana Penggunaan Dana</b>	<ul style="list-style-type: none"><li>▪ Sekitar 65% untuk belanja modal untuk pengembangan usaha antara lain: penambahan lini produksi trafo distribusi minyak, peningkatan produksi instrument trafo, pembangunan gudang bahan baku dan produk jadi, dan ekstensifikasi usaha baik di Perseroan maupun di entitas anak.</li><li>▪ Sisanya untuk modal kerja, antara lain: pembelian bahan baku, pembayaran utang usaha, biaya produksi dan pemasaran, dan lain-lain</li></ul>

## 6. Informasi Penawaran dan Jadwal

### Indikasi Struktur Penawaran

<b>Pembatasan Saham</b>	<ul style="list-style-type: none"><li>• 12 bulan pembatasan bagi Perseroan untuk menerbitkan saham baru</li><li>• 8 bulan pembatasan bagi pemegang saham pendiri untuk menjual saham lama</li></ul>
<b>Penjamin Pelaksana Emisi Efek</b>	PT Bahana Sekuritas
<b>Penjaminan</b>	<i>Full Commitment</i> (berdasarkan hasil <i>bookbuilding</i> )
<b>Profesi Penunjang</b>	Kantor Akuntan Publik: : KAP Purwantono, Sungkoro & Surja (firma anggota Ernst & Young Global Limited)
	Konsultan Hukum: : Irma & Solomon Law Firm
	Notaris: : Dr. Irawan Soerodjo, S.H., Msi
	Biro Administrasi Efek: : PT Adimitra Jasa Korpora

## 6. Informasi Penawaran dan Jadwal Indikasi Jadwal

<b>Masa Penawaran Awal</b>	22 - 30 Mei 2017
<b>Due Diligence Meeting &amp; Public Expose</b>	22 Mei 2017
<b>Registrasi 3 OJK</b>	5 Juni 2017
<b>Surat Efektif OJK Diperoleh (Perkiraan)</b>	12 Juni 2017
<b>Penawaran Umum</b>	13 - 14 Juni 2017
<b>Penjatahan Saham</b>	16 Juni 2017
<b>Distribusi Saham, <i>Refund</i>, dan Transfer Dana ke Emiten</b>	19 Juni 2017
<b>Pencatatan Saham di BEI</b>	20 Juni 2017

## 6. Informasi Penawaran dan Jadwal

### Key Investment Highlights



## 6. Informasi Penawaran dan Jadwal Kisaran Harga Penawaran

**Rp \_\_\_\_\_ - Rp \_\_\_\_\_ per saham**

*Thank  
you*





